

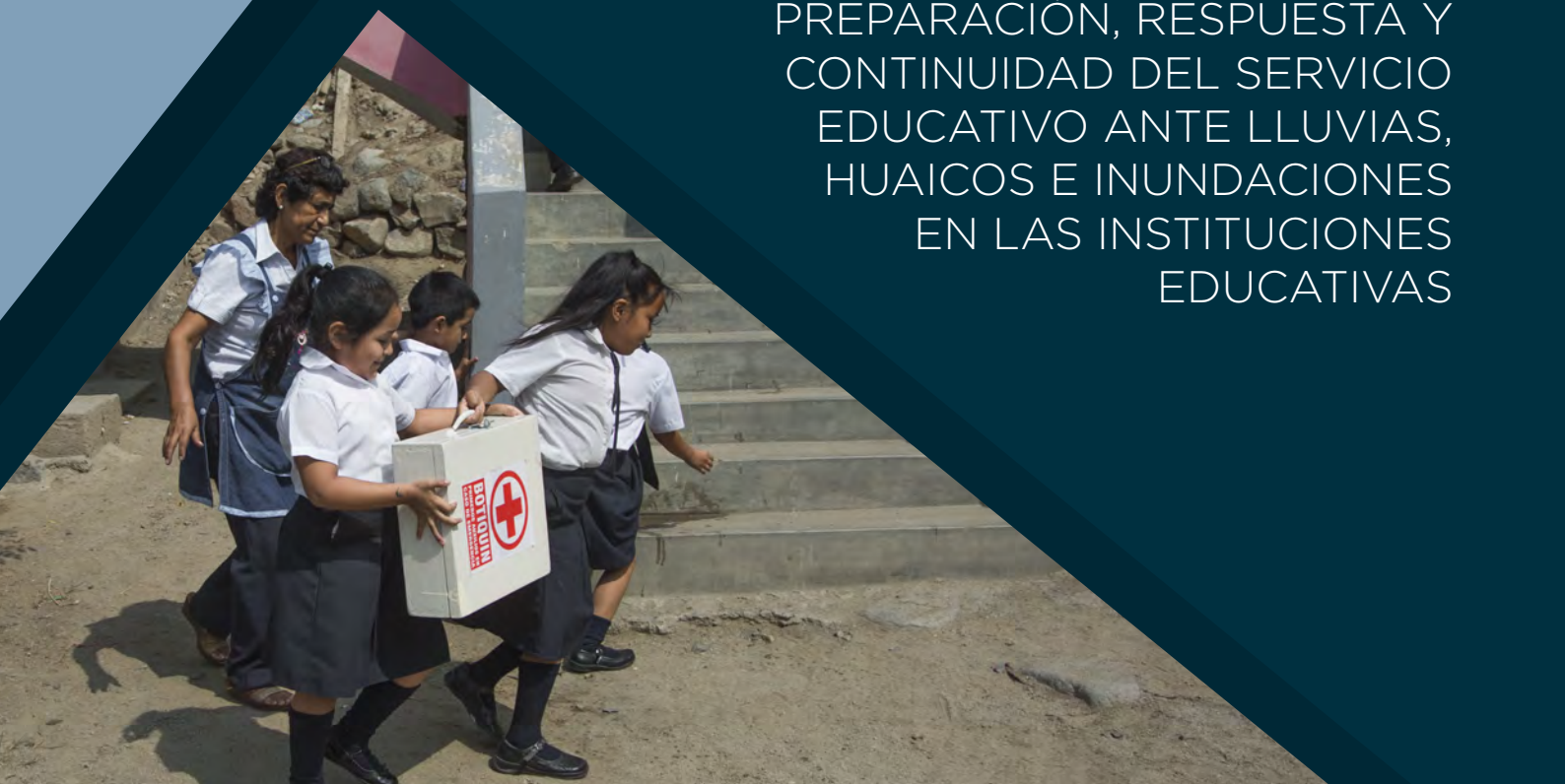


PERÚ

Ministerio
de Educación

Dirección Regional
de Educación
de Lima Metropolitana

PROCEDIMIENTOS DE
PREPARACIÓN, RESPUESTA Y
CONTINUIDAD DEL SERVICIO
EDUCATIVO ANTE LLUVIAS,
HUAICOS E INUNDACIONES
EN LAS INSTITUCIONES
EDUCATIVAS



► ¿Qué sabemos sobre los huaicos y las inundaciones?

HUAICO*

Es el desplazamiento violento de una gran masa de agua con mezcla de lodo y bloques de roca de grandes dimensiones, que se moviliza a gran velocidad a través de quebradas o valles. Se forman en las partes altas de las microcuencas saturando el suelo y se producen en época de lluvia.



INUNDACIÓN*

Es el desborde lateral de las aguas de los ríos, lagos y mares que cubre temporalmente los terrenos bajos adyacentes. Suele ocurrir en épocas de lluvias intensas, marejadas y en caso de tsunami.



► ¿Cómo nos preparamos?

- La IE elabora sus acciones de respuesta ante huaicos e inundaciones y socializa con los demás actores su protocolo de evacuación.
- Realiza el mantenimiento de los sumideros y del sistema de drenajes instalados en la IE con el fin que fluya el agua.
- Realiza la limpieza de techos y canaletas.
- Impermeabiliza los techos e instala cubiertas metálicas.
- Ubica sacos terreros con el fin de evitar el ingreso de fluidos a la IE (puertas, portones, muretes, etc).
- Coordina con las autoridades del distrito un sistema de vigilancia y alerta en las quebradas (silbato, campanas, trompeta, triángulos, megáfono, etc).
- Coordina los espacios alternos o puntos de evacuación masiva con la municipalidad distrital para determinar el que corresponde a la comunidad educativa.
- Fortalece las capacidades de las brigadas, con los aliados estratégicos: compañía de bomberos, PNP, serenazgo, Defensa Civil, centro de salud, etc.
- Coordina con el área AGEBRE de su UGEL, u otro aliado, las actividades de fortalecimiento de capacidades en soporte socioemocional y formulación del currículo de intervención por la emergencia.



(*) Fuente: Instituto Nacional de Defensa Civil

- Realiza la réplica de actividades de soporte socioemocional y formulación del currículo de intervención por la emergencia a los demás actores educativos para formar el equipo de atención alterna durante la emergencia.
- Difunde las acciones de respuesta y ruta de evacuación en casos de huaicos e inundaciones a los actores educativos considerados en su plan contingencia.
- Coordina el apoyo de la evacuación con Seguridad Ciudadana del distrito, BAPES y padres de familia.
- Implementa sus recursos de logística básica de emergencia en casos de huaicos e inundaciones (botellas de agua, dotaciones de alimentación, colchonetas, mantas térmicas, silbatos, sogas, cuerdas o driza, etc.)
- Ubica en un lugar de fácil acceso el registro de asistencia por grados y secciones de los estudiantes, docentes y visitantes a la IE, así como las fichas o actas para la entrega de estudiantes
- Implementar el botiquín con cremas repelentes a los mosquitos.

► ¿Cómo respondemos?

- El director de la IE activa la alarma determinada para el evento y el protocolo de evacuación. Es importante considerar un responsable alternativo en caso que el director no se encuentre o esté lejos del dispositivo para activarlo.

PROTOCOLO DE EVACUACIÓN

ACCIONES	TIEMPO Y PRECISIONES
<ul style="list-style-type: none"> ✓ El brigadista de evaluación llama inmediatamente al número de emergencias. ✓ El brigadista de seguridad corta inmediatamente el suministro eléctrico y de gas. ✓ Se activan las brigadas <ul style="list-style-type: none"> • Brigada de salud y primeros auxilios • Brigada señalización, evacuación y evaluación • Brigada contra incendios y seguridad • Brigada de protección, entrega de niños, soporte socioemocional y actividades lúdicas. 	<p>Los responsables tiene un (1) minuto aproximadamente para realizar estas acciones.</p>
<ul style="list-style-type: none"> ✓ Cada docente abre la puerta de su aula para conducir a los estudiantes a las zonas seguras ubicadas en las partes más altas de la IE. 	<p>Menos de un (1) minuto</p>
<ul style="list-style-type: none"> ✓ La comunidad educativa procede a evacuar con calma y sin correr. ✓ No olvidar llevar la mochila de emergencia y botiquín. 	<p>Menos de cinco (2) minutos</p> <p>La evacuación es monitoreada por la brigada de señalización, evacuación y evaluación</p>

- ✓ Los estudiantes permanecen en lugares altos hasta que los fluidos o movimientos de masas se hayan alejado de las avenidas y calles adyacentes a la IE.

En la emergencia, el retorno a las aulas o zonas seguras será en función a la evaluación realizada por los brigadistas de evaluación y de seguridad.

Para ejercicio del simulacro permanecer **diez (10 minutos)** en las zonas altas.

- ✓ Mantener a los estudiantes en lugares secos con el fin de prevenir enfermedades broncopulmonares o de dificultades respiratorias.
- ✓ En la zona segura, implementar un espacio de atención de primeros auxilios y de fácil acceso para atender a los afectados en caso de ser necesario.

Esta acción se da **de forma paralela** con la anterior.

El brigadista de salud y de primeros auxilios es el responsable de la ejecución.

- ✓ Iniciar las actividades de contención socioemocional con los estudiantes y otros afectados.

Para el ejercicio del simulacro realizar el soporte socioemocional por **cinco 5 minutos**.

Los responsables de coordinar la actividad son los brigadistas de soporte socioemocional y actividades lúdicas; y los docentes.

- ✓ Realizar acciones de difusión y comunicación a los padres de familia para la entrega de niños.
- ✓ La brigada de protección y entrega de estudiantes coordina con los BAPES, brigadas de Defensa Civil, DEMUNA, MIDIS y la comisaría la ejecución de esta acción.
- ✓ Las diferentes brigadas de la IE deben mantenerse en la zona de seguridad hasta finalizar la entrega de niños.

Para el ejercicio del simulacro se realizar el protocolo de entrega con **una muestra de niños seleccionados** y con la participación de sus padres de familia.

Los responsables de la actividad son los brigadistas de protección y entrega de estudiantes.

- ✓ Coordinar la seguridad de la IE con los miembros de la PNP, serenazgo y BAPES.

El responsable es el director junto a la brigada de seguridad y de evaluación.

- ✓ Realizar el reporte rápido de afectación de la IE al coordinador de la red educativa al que pertenecen.
- ✓ Los coordinadores de las redes deben consolidar los reportes y remitirlos al Espacio de Monitoreo de Emergencias y Desastres (EMED) de las UGEL.
- ✓ Mantener comunicación permanente con el coordinador de la red y el EMED de las UGEL mediante llamadas y WhatsApp para su reporte permanente y la atención de necesidades.

En la emergencia, los responsables de realizar el reporte rápido del estado situacional de la escuela son el director y el coordinador de GRD.

Recuerden que luego del simulacro, el reporte debe ingresarse en la web de la DRELM hasta 24 horas luego de realizado el ejercicio.

Cuando la evacuación es externa:

- ✓ Las brigadistas evalúan (en un tiempo de 3 minutos aproximadamente) la ruta de evacuación para garantizar que estén libres y faciliten la llegada a los puntos de encuentro masivo fuera de la IE.
- ✓ Los brigadistas de evaluación comunican inmediatamente a los brigadistas de evacuación la salida a la zona externa y quienes inmediatamente activan la alarma para que los docentes aperturen las puertas de las aulas para proceder a la evacuación.

Cuando el huaico ocurre fuera de horario de clases:

- ✓ El personal de servicio o de vigilancia activa la alarma y procede a la evacuación a las zonas más altas de la IE. No podrán descender hasta que pase el evento.
- ✓ Luego, debe reportar al director sobre el estado situacional de la IE.
- ✓ El director y el responsable de GRD comunican a los padres de familia y a la UGEL correspondiente la suspensión de labores educativas hasta realizar una evaluación de la infraestructura, de los servicios básicos y del acceso a la IE.

► ¿Qué hacemos para continuar el servicio educativo?

- Convoca a una reunión con los docentes y APAFA para evaluar las condiciones de la IE.
- Aplica la ficha EDAN e identifique los daños y las necesidades que se requieren atender.
- Diseña las acciones de continuidad del servicio educativo.
- Coordina acciones limpieza y rehabilitación de la IE.
- Coordina el retorno de las clases con sus instancias inmediatas superiores en caso se hayan suspendido las actividades.
- Realiza una evaluación conjunta con los miembros de la comunidad educativa con el fin de mejorar las acciones de contingencia del Plan de Gestión del Riesgo de la IE.

